

しろやぎさんからの手紙

病児の保育しろやぎさんのポシエット

2022年7月 NO.71

あっけなく梅雨があけて、あっという間に夏本番です。暑い日が続きますが、例年に比べてあまり蝉の鳴き声が聞こえない様な気がします。梅雨明け云々、季節の暦に左右されるのは人だけで、自然界には関係ないのかな？

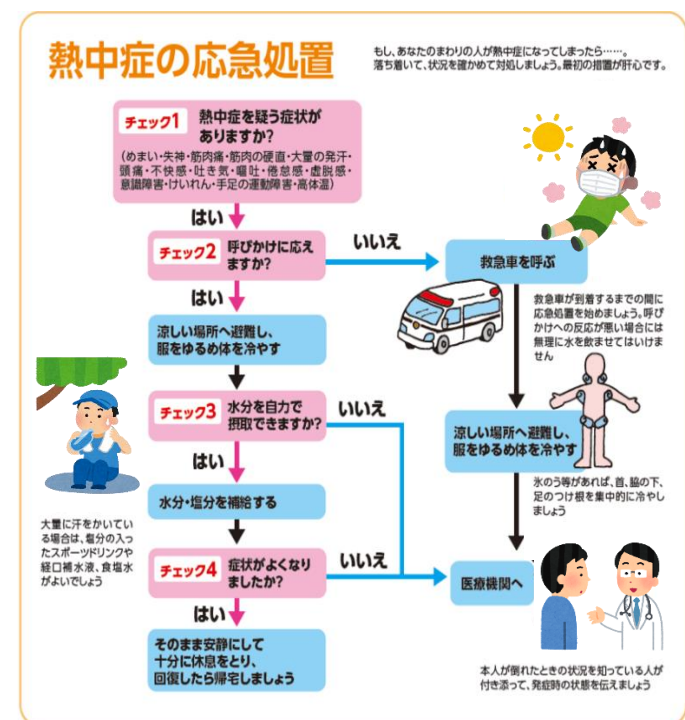


<< 熱中症について >>

「昨夜から38℃の熱があります。熱中症でしょうか？」診察室でこういったご相談をお受けしますが、熱中症はお熱がメインの疾患ではありません。

熱中症は暑熱障害による症状の総称です。熱中症を疑う場合、まずは意識があるかどうか確認してください。意識がない場合は、すぐに救急車を要請しつつ、AEDを手配し、普段通りの呼吸がない場合は心肺蘇生（心臓マッサージなど）を開始します。

熱中症 こんな症状があったら要注意	
重症度Ⅰ度	<ul style="list-style-type: none"> ●手足がしびれる ●めまい、立ちくらみがある ●筋肉のこむら返りがある(痛い) ●気分が悪い、ボーっとする ●意識がはっきりしている <p>現場での応急処置で対応できる軽症</p>
重症度Ⅱ度	<ul style="list-style-type: none"> ●頭がガンガンする(頭痛) ●吐き気がする・吐く ●体がだるい(倦怠感) ●意識が何となくおかしい <p>病院への搬送を必要とする中等症</p>
重症度Ⅲ度	<ul style="list-style-type: none"> ●意識がない ●体がひきつる(けいれん) ●呼びかけに対して返事がおかしい ●まっすぐ歩けない・走れない ●体が熱い <p>入院して集中治療の必要性がある</p>



意識がある場合は、冷房が効いている室内や風通しのよい日陰など、涼しい場所へ移動させ、衣服をゆるめて、水やミストや送風などを駆使してからだを冷やします。水分を自分で摂取できる場合はOS-1等の経口補水液で水分補給を行います。意識が不明瞭で自分で飲めない場合は、速やかに医療機関に搬送し点滴等で輸液します。万が一、熱中症が疑われる人に会ったら、躊躇せずに、適切な行動がとれるようにしたいものです。救急車が現場に到着する前の、患者さんが病院に救急搬送される前の、“病院前救護”が眼の前の大切な命を救います。

<< 水の事故(溺水)に注意です >>

ちいさな子どもは、わずかな時間で、深さ数cmの水でも溺れてしまいます。お庭やベランダのビニールプールでも溺れます。「溺れ」は小さな子どもの生命を脅かす事故となる可能性が高く、早々に梅雨が明けた今季は特に注意が必要です。乳幼児をお風呂に入れている時や水遊びをさせている時は、ほんのわずかな時間でも決して目を離してはいけません。託児所・保育園・こども園・幼稚園・小学校などでは、プールで万が一の事故があった場合に、事故発生から2分以内に現場でAEDが正しく使用できるかどうか、AEDの設置場所の見直しと正しい使用方法の訓練を行なっておきましょう。

(溺水に限らず、救急救命処置の際には緊急事態発生から2分以内にAEDが装着できるようにすることが、後遺症を減らし、生存率を高めるうえで、とても大切です。)

<< 新型コロナウイルス PCR検査 >>

緊急性がある場合には院内の検査機器で新型コロナウイルスのPCR検査を行なっています。最短でおよそ1時間で結果が判明します。

※ご来院時に発熱がない方や症状がない濃厚接触者の方の検査には外部検査機関のPCR検査機器を使用しますので、検査結果判明は翌日午前中になります。

※那珂キッズクリニック小児科は新型コロナウイルス診療検査医療機関です。

小児に限らず、年齢・性別・国籍等に関係なく、PCR検査をお受けいただくことができます。感染が疑われる方はクリニックとは別の場所でドライブスルー方式でPCR検査検体採取を行います。お車ではなく、徒歩や自転車・バイク・タクシー等でご来院されます方につきましては、別途検査場所へご案内致しますので、お電話(TEL 029-212-5630)でご相談ください。

PCR検査を希望される方は職員の指示なくクリニックの建物や敷地内に立ち入っては
いけません。まずはお電話
(TEL 029-212-5630)でご相談ください。



<< ワクチン検査パッケージ制度

(茨城県の無料PCR検査事業) >>

8月31日まで事業期間が延長されました。高齢者のおられるご実家へのご帰省前などにPCR検査を無料でお受けいただくことが可能な制度です。

無料PCR検査をご希望の方は、<https://www.pref.ibaraki.jp/hokenfukushi/yobo/yobo/vtpekensamuryo.html>の内容をご確認の上、お電話(TEL029-212-5630)にてお申込みください。

<< わき汗の治療薬 >>

12歳以上の原発性腋窩多汗症（わき汗）の方を対象に、Iワグゲル5%（保険適用）の処方をおこなっています。中高校生の皆さんやお母さん方で市販の制汗スプレー等を常用しておられるような方はご興味がある場合はご相談ください。看護師が説明いたします。



しろやぎさんのお部屋から

しろやぎさんのお部屋に新しいおもちゃが仲間入りしました。知育玩具、恐竜組み立てキットです。

ドライバーが付いていて、体、頭、手足、尻尾に付いているネジを外すと分解できます。

小さなお子さんでも、大人のサポートがあれば一緒に遊ぶ事が出来ます。年齢が上がると、大人がお手伝いしようとする、ダメ！と言って怒られちゃいます。キットで遊んだおさんは、夢中でドライバーをクルクル回してネジを外し分解した後、恐竜の形に組み立てていきました。

組み立てる時は、どこにどのパーツが来るか悩みながら試行錯誤でしたが、頑張って組み立て終わったら自分の作品を前にご満悦！でもまたすぐに分解して、あらたに組み立てはじめます。

出来上がった恐竜とともに、ごっこ遊びが始まったりして、お帰りまで恐竜の話題で過ごしました。



<< とびひ >>

「他院で処方されたお薬を使っているけど、ジュクジュクジュクが治らない」と受診される方が増えています。トビヒは、ゲンタシン軟膏やリンデロンVG軟膏などが効かないタイプが増えています。“とびひ”は有効な外用薬を使用すればだいたい3日間程で症状が改善してきます。3日間以上お薬を使っているのにちゃんと治ってこない場合は耐性菌を疑ってお薬の変更が必要です。

<< 虫刺され >>

蚊に刺されると大きく腫れてしまうお子さんは、蚊に刺されたらできるだけ早めにステロイドの外用薬を使用します。虫刺されで赤く腫れている患部にできるだけ早めに1日に複数回外用することを続けると症状を軽くすることができます。大人は蚊に刺されても数時間～半日以内に症状のピークを迎えて翌日以降は症状が軽減しますが、乳幼児は蚊に刺されると48時間後頃が症状のピークとなります。

- 大きく腫れて水疱ができたりする場合、早期のステロイド軟膏外用がおススメです。
- 虫よけグッズを活用したり、肌の露出を少なくする（長ズボン履く）など、虫に刺されないように万全の体制を整えましょう。
- 日本脳炎は蚊が媒介する病気です。ワクチン接種がまだのおさんは接種しましょう！ご希望の方はWebからご予約ください。

流行状況（2022 6/1～6/30 検査陽性者のみ） 対象：当院受診者

	市内		市外	
	未就学児	就学児	未就学児	就学児
溶連菌	2	4	1	
手足口病			1	
アデノウイルス	4			
水痘		3		
COVID-19（成人含）	35		43	

今月の遊び紹介

“カサ袋を使って、ロケットを作ろう！”

【用意するもの】ビニールカサ袋（雨天時にお店の入口においてあるものをお店の人におことわりして数枚いただきました）、マジックペン、お好みでシール、画用紙。

【作り方】

- ① 傘袋に模様をつける。※油性マジックで書くと色落ちしないよ。
- ② カサ袋に空気をいっぱい入れて縛って棒状にします。
- ③ 画用紙で、先端の部分と羽を作って付けたら完成。

雨の日や気温が高くて、お外で遊ばなくてもお部屋で楽しめるよ！

簡単で楽しめる工作です。どのくらい飛びか競争したり、床に置いて手でポンッと叩いて床の上を走らせたりして遊べます。

ピューン！と勢いよく飛んでいきます！周囲の安全を確認して飛ばしてね。



【病児の保育 “しろやぎさんのポシェット” をご利用になられる方へ】

全国的に新型コロナウイルス感染者が増えているため、現在、しろやぎさんのポシェットでは、咳や鼻水などの呼吸器症状や発熱等で病児保育室のご利用を希望される方には、事前にPCR検査を実施させて頂いております。当日、もしくは前日にご来院いただき、PCR検査の陰性が確認された場合に限り、病児保育をご利用頂いております。ご利用当日のPCR検査の場合、結果が判明して病児保育室にご入室頂きますまでに約1～2時間ほどお時間を要しますので、できるだけ前日にPCR検査を受けていただきますようお願いさせて頂いております。施設内感染防止のため、皆さまのご理解とご協力をお願い致します。

那珂キッズクリニック小児科のホームページはこちら→



お問い合わせやご相談は

那珂キッズクリニック小児科

病児の保育しろやぎさんのポシェット

Tel : 029-212-5630